



SANGLE D'INTERVENTION
MULTIFONCTION

FICHE DE MANŒUVRES



La Sangle d'Intervention Multifonction

Conçue par un sapeur-pompier, spécialiste des interventions en milieux périlleux pendant 10 ans, la SIM permet le sauvetage et l'évacuation d'une victime en situation d'urgence.

La SIM facilite le quotidien de tous les métiers d'intervention et maximise la réussite des interventions de secours. Intuitive, rapide à mettre en œuvre et simple d'utilisation, la Sangle d'Intervention Multifonction est aujourd'hui un outil indispensable à la sécurité, permettant une intervention rapide et sécurisée en toutes circonstances.

La SIM est un outil supplémentaire pour répondre au mieux à vos missions. Elle ne remplace pas les techniques déjà existantes et votre expérience.

La SIM n'est pas un E.P.I. et donc elle sera sous la seule responsabilité de son propriétaire et/ou utilisateur.

Dans ce document vous trouverez plusieurs techniques pour vous guider, mais il en existe de nombreuses autres. L'idée essentielle est de ne pas mettre la victime ou les sauveteurs en danger.

La sangle est composée d'un mousqueton, emprisonné sur l'une de ses extrémités, de l'autre côté une poignée avec un pontet de la même couleur que le corps de la sangle, puis une seconde poignée avec un pontet d'une autre couleur.

LEXIQUE

SIM : Sangle d'Intervention Multifonction.

SP : Sapeur-Pompier.

ARI : Appareil Respiratoire Isolant, composé d'un dossard (bâti), harnais, sangle ventrale, bouteille d'air, micro-régulateur.

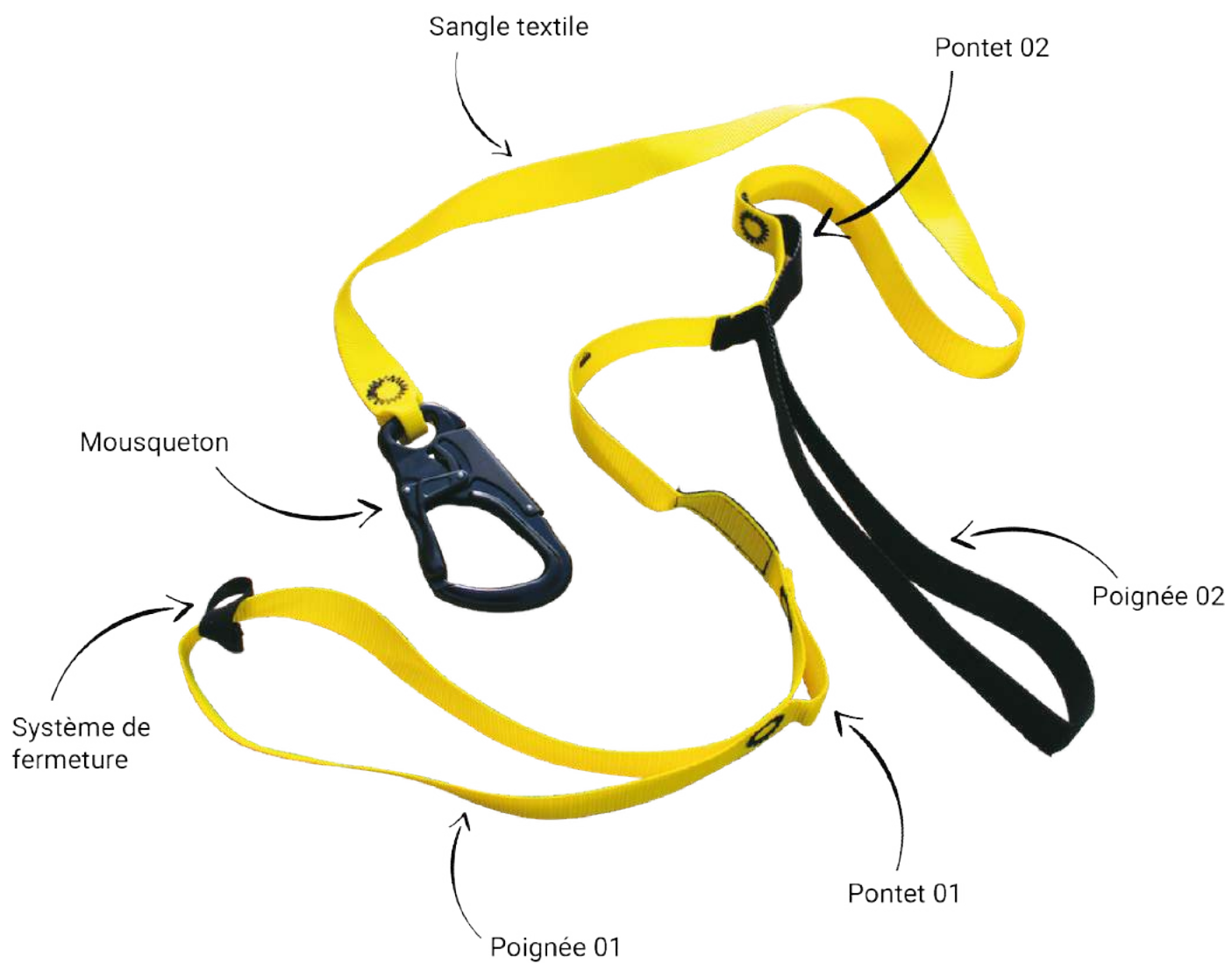
Pontet : Accessoire de fermeture en forme d'arche résistant permettant de passer le mousqueton.

Victime : Est considérée « victime » toute personne ne pouvant se dégager seule d'un danger imminent par ses propres moyens. Un SP, un gendarme, un policier, un militaire peut être considéré comme victime.

Sauvetage de sauveteur : La technique de « sauvetage de sauveteur » peut être utilisée sur toute personne équipée d'un ARI ou d'un harnais pour la dégager d'un danger imminent. Elle peut être utilisée sur un SP, un gendarme, un policier, un militaire.

Tête d'alouette : Noeud d'accroche utilisé essentiellement pour attacher dans un crochet ou à un anneau. Pour qu'il soit efficace, les deux brins doivent être soumis à une tension équivalente, faute de quoi il risque de glisser. Cette méthode est facile à faire et à défaire. Il est également possible de faire une tête d'alouette avec l'une des poignées de la SIM.

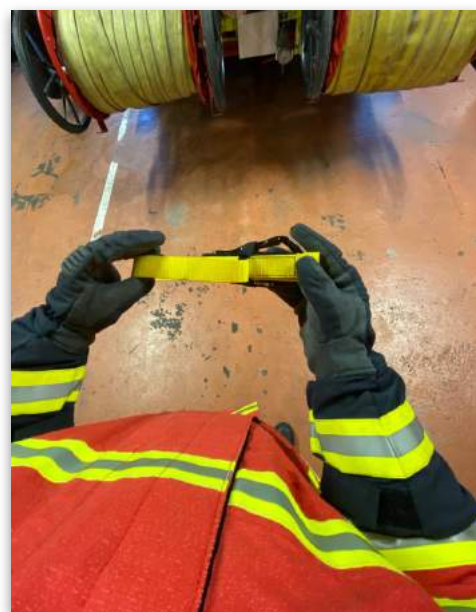
DESCRIPTION DE LA SIM



RANGEMENT DE LA SIM

Pliage et rangement de la Sangle d'Intervention Multifonction (SIM) pour une utilisation rapide.

1. Prendre la SIM par le mousqueton. (photo 1)
2. Rouler la SIM autour du mousqueton en positionnant l'étiquette d'identification à l'intérieur. (photo 2)
3. Fermer l'ensemble avec l'élastique en laissant libre la poignée. (photo 3)
4. Mettre la SIM dans la poche. (photo 4)
5. 1^{ère} version : Laisser la poignée dépasser librement. (photo 5)
2^{ème} version : fermer la poche avec le rabat, en prenant soin de le passer dans la poignée de la SIM. (photo 6)



Idée de manœuvre 1 : Traction par les poignets

Objectif : Sauvetage d'une victime consciente en utilisant une Sangle d'Intervention Multifonction (SIM) en tractant la victime par les poignets.

1. Créer une boucle de sangle en fermant la SIM avec le mousqueton et le pontet 01.
2. Passer les mains de la victime dans les 2 poignées de la SIM. (photo1)
3. Procéder à une traction de la victime en utilisant la boucle créée. (photo 2)



Idée de manœuvre 2 : Traction par le haut du corps

Objectif : Sauvetage d'une victime inconsciente en utilisant une Sangle d'Intervention Multifonction (SIM) en tractant la victime par le haut du corps.

1. Passer la SIM sous le corps de la victime en s'arrêtant au niveau des aisselles (photo 1 et 2).
2. Fermer la sangle en utilisant le mousqueton et le pontet le plus adapté à la morphologie de la victime (photo 3).
3. Procéder à une traction à 1 ou 2 sauveteurs (photo 4).



Idée de manœuvre 3 : Traction par le bas du corps

Objectif : Sauvetage d'une victime inconsciente en utilisant une sangle d'Intervention Multifonction (SIM) en tractant la victime par le bas du corps.

1. Passer la SIM sous les chevilles de la victime. (photo 1)
2. Fermer la sangle en utilisant le mousqueton et sans utiliser de pontets. (photo 2)
3. Utiliser la poignée la plus adaptée au sauveteur. (photo 3)
4. Procéder à une traction à 1 ou 2 sauveteurs. (photo 4)



Idée de manœuvre 4 : Sauvetage d'un sauveteur portant un ARI

Objectif : Sauvetage d'un sauveteur portant un ARI, en utilisant une Sangle d'Intervention Multifonction (SIM) en le tractant par le harnais de son appareil respiratoire isolant.

1. Après avoir vérifié la conscience du Sapeur-Pompier, le bon fonctionnement de son micro-régulateur, et donné l'alerte, passer la sangle ventrale en sangle sous-cutale. (photo 1)
2. Asseoir la victime et l'appuyer sur sa bouteille d'air afin de créer un espace entre son dossard (bâti) et son dos. (photo 2)
3. Engager la SIM par le mousqueton dans l'espace créé. (photo 3)
4. À 1 sauveteur : fermer la SIM avec le mousqueton et le pontet 01. (photo 4)
5. Variante à 2 sauveteurs : fermer la SIM avec le mousqueton et le pontet 02. (photo 5) Cette variante peut être utilisée dans un espace étroit, les sauveteurs sont décalés.



Idée de manœuvre 5 : Sauvetage d'un sauveteur portant un ARI. Le sauveteur aura les mains libres

Objectif : Sauvetage d'un sauveteur portant un ARI, en utilisant une Sangle d'Intervention Multifonction (SIM) en le tractant par le harnais de son appareil respiratoire isolant. Le sauveteur aura les mains libres.

1. Après avoir vérifié la conscience du Sapeur-Pompier, le bon fonctionnement du micro-régulateur et donné l'alerte, passer la sangle ventrale en sangle sous-cutale. (photo 1)
2. Le sauveteur doit passer sa SIM entre sa bouteille d'air et son dossard (bâti) (photo 2), ensuite il doit passer chaque extrémité de la sangle sous ses bras. (photo 3)
3. Asseoir la victime et l'appuyer sur sa bouteille d'air afin de créer un espace entre son dossard (bâti) et son dos. (photo 4)
4. Engager la SIM par le mousqueton dans l'espace créé. (photo 5)
5. Fermer la SIM avec le mousqueton et le pontet ou la poignée la plus adaptée à la manœuvre.
6. Le sauveteur se relèvera en utilisant ses cuisses et en gardant le dos droit. (photo 6)
7. Le déplacement se fera en marche arrière.

Cette technique peut-être utilisée pour monter ou descendre des escaliers. Un second sauveteur prend les genoux de la victime sur ses épaules. Les déplacements se feront à vitesse réduite.

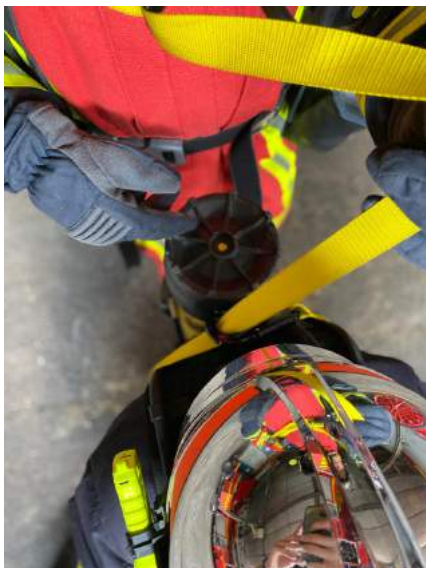


Idée de manœuvre 6 : Sauvetage d'un sauveteur portant un ARI. Le sauveteur se déplace à 4 pattes

Objectif : Sauvetage d'un sauveteur portant un ARI, en utilisant une Sangle d'Intervention Multifonction (SIM) en le tractant par le harnais de son appareil respiratoire isolant. Le sauveteur se déplace à 4 pattes (milieu confiné ou plafond bas).

1. Après avoir vérifié la conscience du Sapeur-Pompier, le bon fonctionnement du micro-régulateur et donné l'alerte, passer la sangle ventrale en sangle sous-cutale. (photo 1)
2. Le sauveteur doit passer la SIM dans les bretelles avant de son appareil respiratoire isolant. Faire une tête d'alouette en prenant les 2 bretelles. (photo 2)
3. Asseoir la victime et l'appuyer sur sa bouteille d'air afin de créer un espace entre son dossard (bâti) et son dos. (photo 3)
4. Engager la SIM par le mousqueton dans l'espace créé. (photo 4)
5. Fermer la sangle en utilisant le mousqueton et sans utiliser de pontets. (photo 5)
6. Le sauveteur passe par dessus la sangle et se met à 4 pattes. (photo 6)

La traction peut se faire à 1 ou 2 sauveteurs. Si la traction se fait à 2 sauveteurs, il faut 2 SIM



Idée de manœuvre 7 : Transport de matériel

Objectif : Transporter du matériel en utilisant une Sangle d'Intervention Multifonction (SIM) tout en ayant les mains libres.

1. Pour transporter du matériel thermique (disqueuse, tronçonneuse) prendre la SIM et faire une tête d'alouette sur l'une des poignées de la machine à transporter. (photo 1)
2. Passer le mousqueton dans la seconde poignée de la machine.
3. Fermer la SIM en utilisant le mousqueton et la poignée ou le pontet le plus adapté. (photo 2)
4. Passer l'ensemble en bandoulière en prenant les précautions réglementaires de transport.



Idée de manœuvre 8 : Variante pour le transport d'une bouteille d'air

Objectif : Transporter une bouteille d'air en utilisant une Sangle d'Intervention Multifonction (SIM) tout en ayant les mains libres.

1. Pour transporter une bouteille d'air (réserve ARI ou réserve technique), prendre la SIM et faire une tête d'alouette côté robinet. (photo 1)
2. Passer la SIM autour du corps de la bouteille.
3. Fermer la SIM en utilisant le mousqueton. (photo 2)
4. Passer l'ensemble en bandoulière en prenant les précautions réglementaires de transport. (photo 3)



Idée de manœuvre 9 : Soulager le travail d'un porte lance isolé

Objectif : Soulager le travail d'un porte lance isolé lors d'une action où il n'y a pas de risque de phénomène thermique.

1. Pour soulager le travail du porte lance prendre la SIM et faire une tête d'alouette à environ 50 cm du raccord utilisé pour la lance. (photo 1)
2. Passer le mousqueton sous le tuyau au plus près de la lance. (photo 2)
3. Fermer la SIM en utilisant le mousqueton et la poignée ou le pontet le plus adapté. (photo 3)
4. Passer l'ensemble en bandoulière. (photo 4) **Ne pas utiliser cette technique si il existe un risque de phénomène thermique !**



Idée de manœuvre 10 : Passer un obstacle

Objectif : Passer un obstacle en utilisant une Sangle d'Intervention Multifonction (SIM).

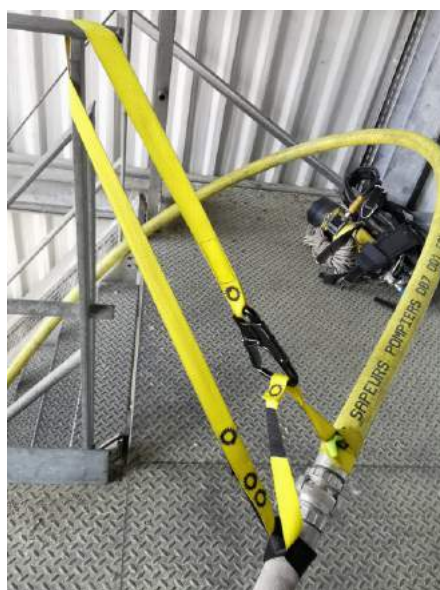
1. Pour passer un obstacle il faut trouver un point de fixation haut, où l'on peut fixer la SIM en la fermant avec le mousqueton. Il est possible de la raccourcir en faisant des tours morts ou en utilisant le pontet adapté. Il est important de toujours fermer la SIM avec le mousqueton. (photo 1 et 2)
2. Utiliser les poignées comme des marches. (photo 3 et 4)
3. Passer la SIM pour descendre de l'autre côté de l'obstacle. Pensez à vérifier la stabilité du sol avant de vous engager.



Idée de manœuvre 11 : Amarrer un tuyau

Objectif : Utiliser la SIM pour amarrer un tuyau.

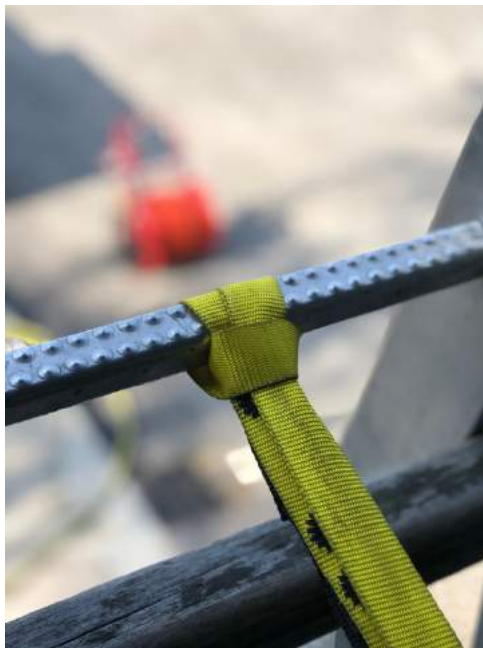
1. Faire une tête d'alouette d'un côté du raccord à amarrer avec la poignée 1. (photo 1)
2. Faire une tête d'alouette de l'autre côté du raccord avec la poignée 2. (photo 2)
3. Utiliser la poignée créée pour déplacer le tuyau à l'endroit désiré. (photo 3)
4. Passer le mousqueton dans l'élément choisi pour amarrer le tuyau (exemple : garde-corps d'escalier ou de balcon, structure métallique...) (photo 4)
5. Fermer la sangle en utilisant le mousqueton dans la poignée créée. La longueur peut-être réglée avec des tours morts. (photo 5)



Idée de manœuvre 12 : Amarrer une échelle à main

Objectif : Utiliser la SIM pour amarrer une échelle.

1. Faire une tête d'alouette sur l'échelon désiré en utilisant le milieu de la sangle. (photos 1 et 2)
2. Passer les extrémités de sangle derrière chaque montant de l'échelle. (photo 3)
3. Fermer la sangle en utilisant le mousqueton dans la poignée ou le pontet adapté. (photos 4 et 5)



Idée de manœuvre 13 : Fonction rappel pour un outil

Objectif : Utiliser la SIM comme un rappel pour un outil.

Il arrive que nous utilisons un outil nous permettant de mener à bien notre mission. Par exemple, nous travaillons régulièrement avec « le Halligan-Tool » pour passer certains obstacles.

1. Faire une tête d'alouette sur le corps du Halligan-Tool sous l'herminette. (photo 1)
2. Passer l'obstacle en utilisant le Halligan-Tool comme une marche, en gardant l'autre extrémité de la SIM en main. (photo 2)
3. Une fois l'obstacle passé, rappeler l'outil en tirant sur la SIM (photos 3 et 4)



FICHE TECHNIQUE

Sangle d'Intervention Multifonction (SIM)

Caractéristiques de la SIM :

Sangle :

Matériaux utilisés : 100% polyester
Longueur : 180mm sans le mousqueton
Largeur : 30mm
Tension maximale d'utilisation (LC) : 500 kg
Sangle répondant à la norme d'arrimage NF EN 12195-2 03/2001
(Coefficient de sécurité de 2)
Rupture : 1000 kg

Coutures :

Coutures : type Zigzag
Fil à coudre utilisé : 30 tex
Résistance couture : 1000 kg en traction directe

Étiquette :

Matériau : Jet tex couleur

Mousqueton :

Fabricant : KONG ITALY
Type : verrouillage à double sécurité
type pince
Matériau : Alliage aluminium
Résistance grand axe : 3300 kg
Résistance petit axe : 1200 kg
Normes européennes

Bande Velcro :

Matériau : Polyamide
Largeur : 30 mm
Résistance au pelage : 0,85 daN/cm²

UTILISATION

Avant d'utiliser cette sangle, vous devez lire et comprendre toutes les instructions d'utilisation. Les interventions de secours sont des activités potentiellement à hauts risques. L'utilisation de cette sangle demande des connaissances techniques, il est impératif d'être formé et d'avoir assimilé toutes les techniques d'utilisation. Ce produit ne doit pas être sollicité au-delà de ses limites ou dans toute autre situation que celles pour lesquelles il a été prévu. N'utilisez pas cet équipement comme moyen de levage, pour une suspension dans le vide ou pour la protection contre les chutes. Le non-respect de ces consignes peut entraîner la détérioration du produit. Toutes les utilisations non décrites dans la notice, ainsi que dans la fiche de manœuvre sont à proscrire (Fiche de manœuvre disponible sur notre site internet).

ENTRETIEN ET STOCKAGE

Il est important de nettoyer régulièrement la sangle, afin de faciliter la bonne vérification des coutures et de l'état général de la sangle. Lavez la sangle à l'eau tiède avec un savon doux, comme du savon de Marseille, à 30 °C au maximum, puis rincez abondamment. Laissez sécher la sangle dans un local bien ventilé et à l'abri de la lumière du soleil. Les produits d'entretien comme par exemple les solvants, détachants, dégraissants sont trop puissants et non compatibles avec le polyester et peuvent détériorer le produit. Cette sangle doit être transportée et stockée à l'abri de la lumière, du gel et de l'humidité, loin de produits chimiques ou corrosifs, dans un endroit ventilé et frais (pas de chaleur directe), afin d'éviter tout risque de détérioration non visible et tout risque de vieillissement prématuré, entraînant une perte de résistance.

SÉCURITÉ

Il est important de vérifier le bon état du produit avant, et après utilisation (sangles, coutures, mousqueton). Inspectez toutes les composantes pour vous assurer qu'elles ne présentent aucun signe d'usure, de coupure, de brûlure, d'effilochement ou d'autres dommages. En cas de détérioration importante, ou de doute sur l'état du produit, celui-ci doit être remplacé. Aucune modification ni réparation ne doivent être apportées à cet équipement.

DURÉE DE VIE

La durée d'utilisation potentielle de ce produit est de 10 années à partir de sa première utilisation, sous réserve d'une utilisation appropriée (comprenant entretien, transport et stockage appropriés). Il s'agit d'une durée d'utilisation potentielle (seul son état peut justifier de sa durée de vie réelle). Un événement exceptionnel, ou une utilisation inappropriée, peut vous conduire à mettre hors d'usage le produit dès la première utilisation. Cela peut être lié à l'intensité ou au type d'utilisation, ainsi qu'à l'environnement (arrêtes coupantes, présence de produits chimiques, températures extrêmes...)

GARANTIE

La garantie, d'une durée d'un an, s'exerce uniquement pour les défauts de matières et de fabrication. Sont exclues les utilisations non reconnues quelles qu'elles soient, le mauvais stockage ou entretien, l'usure normale, l'oxydation, les négligences, ainsi que toutes modifications apportées. Toute réparation doit obligatoirement être assurée par le fabricant.

RESPONSABILITÉ

La société SIM Intervention ne peut en aucun cas être tenue responsable des conséquences directes, indirectes, accidentelles ou de tout autre type de dommage résultant de l'utilisation de ses produits. Vous assumez personnellement les risques et responsabilités liés à l'utilisation de ce produit. SIM Intervention répond exclusivement des utilisations auxquelles le produit est destiné et ne peut en aucun cas être tenu responsable du mauvais entretien et en général de la potentielle négligence de l'utilisateur vis-à-vis de ce produit.



Ce produit n'est pas un E.P.I

Ne pas utiliser pour la protection contre les chutes

Ne pas utiliser pour le levage

Suivez la mise à jour de notre fiche technique sur notre site www.sim-intervention.fr

Nous contacter

Pour toute question, n'hésitez pas à contacter notre équipe :

Thierry Moyon

+33 6 30 65 70 01

thierry.moyon@sim-intervention.fr

Stéphane Dumas

+33 6 50 66 57 62

stephane.dumas@sim-intervention.fr

sim-intervention.fr

Retrouvez-nous sur les réseaux sociaux :

in

f



@simintervention